

Աշխարհագրություն

УДК 551.58

ՀՀ ՍԱՀՄԱՆԱՄԵՐՁ ԵՎ ԼԵՌՆԱՅԻՆ ՏԱՐԱԾՔՆԵՐԻ
ՏԱՐԱԲՆԱԿԵՑՄԱՆ ՁԵՎԱՎՈՐՄԱՆ ՊԱՏՄԱԸԽԱՐՀԱԳՐԱԿԱՆ
ՎԵՐԼՈՒԾՈՒԹՅՈՒՆ

Վ. Ա. ՊՈՏՈՍՅԱՆ *, Ա. Հ. ՊՈՏՈՍՅԱՆ **

ԵՊՀ սոցիալ-տնտեսական աշխարհագրության ամբիոն, Հայաստան

Հայաստանի Հանրապետության սահմանամերձ, լեռնային և բարձր լեռնային տարածքներում տարաբնակեցման համակարգում տեղի ունեցող փոփոխությունները և զարգացման առկա միտումները նշանակալից չափով պայմանավորված են նաև այդպիսի տարածքների տարաբնակեցման ձևավորման պատմաաշխարհագրական առանձնահատկություններով: Հոդվածում կատարվել է ՀՀ սահմանամերձ, լեռնային և բարձր լեռնային տարածքների տարաբնակեցման հենքի ձևավորման պատմաաշխարհագրական վերլուծություն:

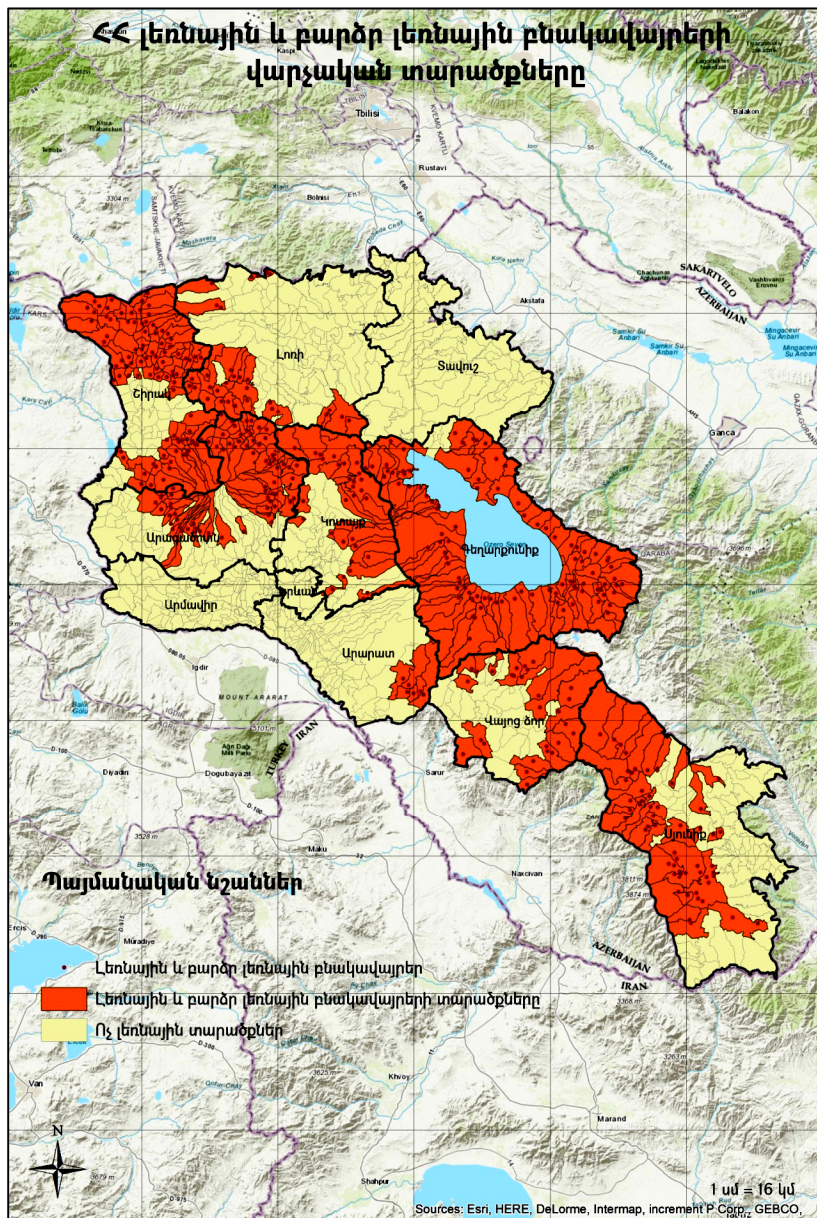
Keywords: frontier areas, mountainous areas, settlement pattern, historical-geographical analysis.

ԽՆՈՐԻ ՊՐՎԱԾՔՐ: Ինչպես խորհրդային վերջին տասնամյակներին, առավել ևս երրորդ հանրապետության տարիներին ՀՀ-ում առանձնահատուկ կարևորություն է տրվել և տրվում է սահմանամերձ, լեռնային և բարձր լեռնային տարածքների (շրջանների) սոցիալ-տնտեսական զարգացման հիմնախնդիրներին: Լեռնային շրջանները տարածքներ են, որտեղ տեղանքի բարձրությունը, ռելիեֆը և կլիման ստեղծում են մարդու կյանքի և տնտեսական գործունեության համար առանձնահատուկ պայմաններ: Թեև չկա լեռնային տարածքների վերաբերյալ համընդհանուր ձևակերպում, սակայն միայն այն փաստը, որ երկրագնդի տարածքի 48%-ից ավելին ընկած է ծովի մակարդակից 500 մ-ից բարձր, որից 27%-ը՝ 1000 մ-ից բարձր շրջաններում, հիմք են տալիս եզրակացնելու, որ լեռները և բարձրավայրերը երկրագնդի վրա առաջացնում են խոշորագույն էկոհամակարգ և իրենց ներգործությունն են թողնում մարդու կյանքի և տնտեսական գործունեության վրա [1]:

Տարածքի բարձրաչափական, հորիզոնական և ուղղաձիգ մասնատվածության ցուցանիշները փաստում են այն իրողությունը, որ ՀՀ-ն տիպիկ լեռնային երկիր է (երկրի տարածքի 90%-ից ավելին ընկած ծովի մակարդակից 1000 մ-ից բարձր, իսկ ավելի քան 40%-ը՝ 2000 մ-ից բարձր շրջաններում):

* E-mail: v.potosyan@ysu.am

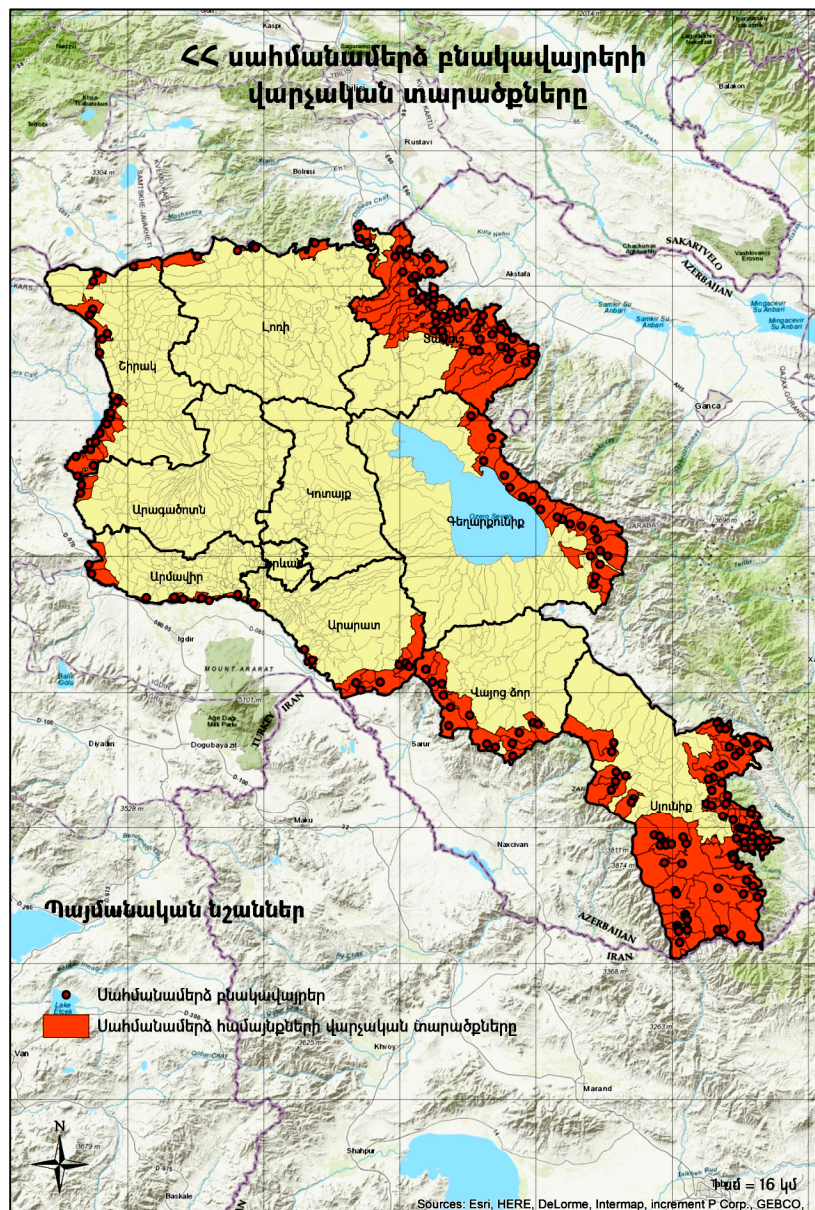
** E-mail: a.potosyan@ysu.am



Նկ. 1: ՀՀ լեռնային և բարձր լեռնային բնակավայրերի տարածքը:

ՀՀ-ում բնակավայրերը տեղաբաշխված են ծովի մակարդակից 400–2400 մ բարձրությունների միջև, որի պատճառով կախված աշխարհագրական դիրքից և տեղադիրքից առանձին բնակավայրերի և տարածքների սոցիալ-տնտեսական զարգացման բնաաշխարհագրական նախադրյալներն ու հնարավորությունները տարբեր են: Հաշվի առնելով նաև այս հանգամանք ՀՀ կառավարության կողմից կատարվել է բնակավայրերի դասակարգում ըստ բարձունքային միջերի: Լեռնային համարվում են ծովի մակարդակից 1700–2000 մ, բարձր լեռնային՝ 2000 մ-ից ավելի բարձրության վրա գտնվող բնակավայրերը (նկ. 1): ՀՀ-ում նշված բարձրության գոտիները զբաղեցնում

են երկրի ցամաքային տարածքի համապատասխանաբար 18 և 42,5%-ը: Այդպիսի տարածքներում են գտնվում ՀՀ 13 քաղաք և 347 մշտական բնակչությանը գյուղ: 2018 թ. դրությամբ հանրապետության լեռնային և բարձր լեռնախին տարածքներում բաժին էր ընկնում ՀՀ բնակչության 17,3-ը, մշտական բնակչություն ունեցող բնակավայրերի՝ 37%-ը [2]:



Նկ. 2: ՀՀ սահմանամերձ բնակավայրերի վարչական տարածքը:

ՀՀ ժամանակակից աշխարհաբաղադրական իրավիճակում տարածաշրջանային զարգացման հիմնախնդիրների շարքում առանձնակի կարևորություն ունեն նաև սահմանամերձ տարածքները (նկ. 2), որոնք զբաղեցնում են

երկրի տարածքի մոտ 24%-ը: ՀՀ սահմանամերձ գոտում են գտնվում ՀՀ մշտական բնակչություն ունեցող բնակավայրերի ընդհանուր թվի 20,4%-ը՝ 9 քաղաք և մշտական բնակչություն ունեցող 191 գյուղ (ՀՀ գյուղերի 20,8%-ը) [2]:

Հանրապետության սահմանամերձ, լեռնային և բարձր լեռնային շրջաններում տարածքային և մարդկային ներուժի այդպիսի կենտրոնացումը խիստ արդիական է դարձնում նշված շրջանների սոցիալ-տնտեսական զարգացման հիմնախնդիրների բացահայտումը և դրանց լուծման ուղիների մատնանշումը:

Ի թիվս այլ գործոնների, ՀՀ սահմանամերձ, լեռնային և բարձր լեռնային տարածքների սոցիալ-տնտեսական զարգացումը, մարդկային ներուժի, տարածքային ու այլ ռեսուրսների արդյունավետ օգտագործումը, ինչպես նաև առկա հիմնախնդիրների լուծումը պայմանավորված է նաև նշված տարածքներում տարաբնակեցման մեջ տեղի ունեցող գործընթացներով, դրանց արդյունավետ կազմակերպմամբ, առկա հիմնախնդիրների բացահայտմամբ և կառավարմամբ: Տարաբնակեցումը լինելով հասարակության տարածքային կազմակերպման հենքը՝ իր հերթին ազդում է տարածքի սոցիալ-տնտեսական զարգացման տարբեր կողմերի վրա:

Հայտնի է, որ բնակավայրերի առաջացումն ու դրանց հետագա զարգացումը ընթացել է պատմական կոնկրետ ժամանակաշրջանում՝ բնաաշխարհագրական և սոցիալ-տնտեսական գործոնների ազդեցության տակ: Բնակավայրերի պատմականորեն ժառանգած տարբեր տարբերը՝ նյութական ձևերը, ավանդույթները, ծեսերն ու սովորույթները մեծ ազդեցություն են թողնում բնակավայրերի ներկայիս ցանցի զարգացման վրա: Նորը ոչ կտրականապես և ոչ ամբողջ ճակատով է դուրս մղում հնին, հաճախ չի էլ ձգտում լրիվ դուրս մղել, այլ ընդհակառակը՝ պահում է հնի բոլոր արժեքավորները [3]: Պատմական անցած ժամանակների բնաաշխարհագրական, ինչպես նաև հասարակական երևույթները ՀՀ տարբեր տարածքներում (տարածաշրջաններում) տարբեր կերպ են անդրադարձել տարաբնակեցման վրա՝ պայմանավորելով հանրապետության տարբեր տարածքների տարաբնակեցման ձևերի բազմազանությունը և ինքնատիպությունը:

Բերված փաստարկները թույլ են տալիս եզրակացնել, որ ինչպես ՀՀ-ում, այնպես էլ սահմանամերձ լեռնային և բարձր լեռնային տարածքներում տարաբնակեցման համակարգում տեղի ունեցող փոփոխությունները և զարգացման միտումները պայմանավորված են նաև այդպիսի շրջաններում տարաբնակեցման ձևավորման պատմաաշխարհագրական առանձնահատկություններով: Հետևաբար, նշված տարածքներում տարաբնակեցման հենքի ձևավորման պատմաաշխարհագրական վերլուծությունն ունի գիտակիրառական կարևոր նշանակություն:

Հետազոտության արդյունքների վերլուծություն: Պատմական իրադարձությունների բերումով ՀՀ ժամանակակից տարածքում բնակչության ու բնակավայրերի ձևավորման համար քիչ թե շատ բարենպաստ պայմաններ են ստեղծվել Արևելյան Հայաստանի այս հատվածը Ռուսաստանին միանալուց հետո (1828 թ.-ից հետո) [4–7]: Մինչ այդ՝ 1828 թ. ՀՀ տարածքի ժամանակակից սահմաններում բնակչության թիվը կազմել է ընդամենը 97,4 հզ. մարդ [4]: Ցարական Ռուսաստանի կողմից Արևելյան Հայաստանում անցկացված աշխարհագրի տվյալների համաձայն 1831 թ. ՀՀ ժամանակակից տարածքում բնակչության թիվը կազմել է 161747 մարդ, որից 11920-ը՝ քաղաքային, մնացածը՝ գյուղական [8]:

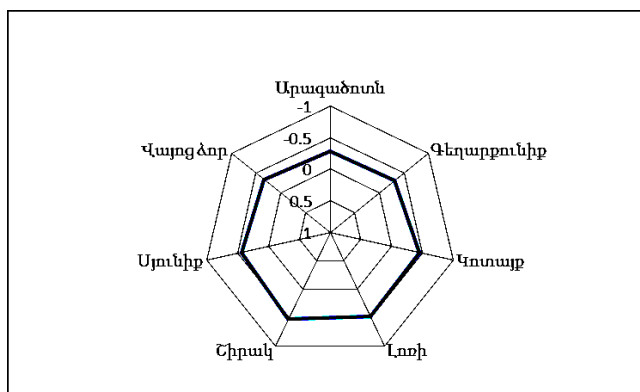
Կատարված հաշվարկները ցույց են տալիս, որ դեռևս 1831 թ. մեր հանրապետության տարածքում բնակչության ու բնակավայրերի տեղաբաշխման մեջ առանձնահատուկ դեր են ունեցել լեռնային, բարձր լեռնային և սահմանամերձ տարածքները: Այսպես, նշված ժամանակահատվածում հանրապետության լեռնային և բարձր լեռնային տարածքներում կար 211 բնակավայր, որոնք միասին ունեցել են 41826 բնակիչ, իսկ սահմանամերձ տարածքներում բնակավայրերի թիվը կազմել է 142, բնակչությունը՝ 26640 մարդ [8]: Բնակչության ու բնակավայրերի առավել մեծ մասնաբաժնով առանձնանում էին Գեղարքունիքի, Արագածոտնի և Շիրակի լեռնային ու բարձր լեռնային տարածքները: Դրանց 1831 թ. բաժին էր ընկնում այդպիսի տարածքների բնակավայրերի թվի ավելի քան 65 և բնակչության թվի՝ 77,4%-ը (աղյ. 1, նկ. 3):

Աղյուսակ 1

Բնակչության և բնակավայրերի թվի շարժմանը ՀՀ լեռնային և բարձր լեռնային տարածքներում (1831–1926 թթ.)

Մարզեր	Բնակչության թիվն ըստ տարեթվերի							
	1831 թ.		1873 թ.		1897 թ.		1926 թ.	
	ա	բ	ա	բ	ա	բ	ա	բ
Արագածոտն	43	8483	60	24973	62	37286	62	41626
Արարատ	5	464	6	2659	6	4497	6	1981
Գեղարքունիք	57	16038	78	52018	80	86774	87	106296
Լոռի	16	2061	21	13458	27	22551	31	30668
Կոտայք	14	3036	24	12469	26	20564	25	23798
Շիրակ	38	7797	60	31148	84	53917	85	55537
Սյունիք	23	2162	27	10908	38	19487	41	21528
Վայոց ձոր	15	1785	23	8564	23	13931	23	11081
ընդամենը ՀՀ-ում	211	41826	299	156197	345	259007	360	292515

ա՝ բնակավայրերի թիվը; բ՝ բնակչության թիվը:



Նկ. 3: Բնակավայրերի ցանցի կենտրոնացման գործակցի ցուցանիշները ՀՀ մարզերի լեռնային և բարձր լեռնային տարածքներում (1831–1926 թթ.):

Նույն ժամանակահատվածում ՀՀ սահմանամերձ տարածքներում բնակավայրերի ու բնակչության առավել մեծ թվաքանակ ունեին Սյունիքի,

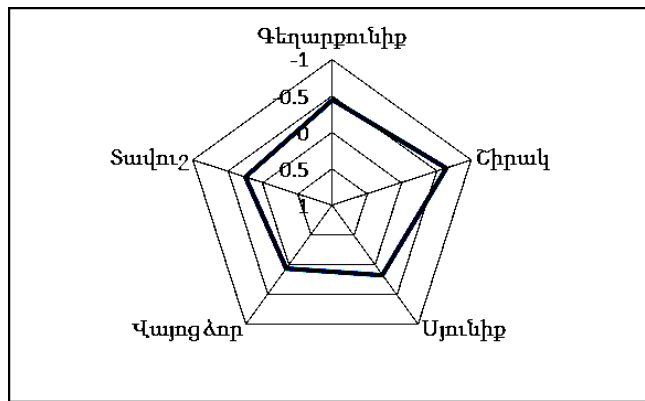
Տավուշի, Գեղարքունիքի և Շիրակի մարզերի համապատասխան շրջանները (աղյ. 2, նկ. 4): Ընդհանուր առմամբ 1831 թ. դրությամբ սահմանամերձ տարածքներում ապրում էր չէ ժամանակակից տարածքի սահմաններով հաշվարկված բնակչության 16,5%-ը, նույն տարածքներում էին գտնվում հանրապետության բնակավայրերի 20%-ը:

Աղյուսակ 2

Բնակչության և բնակավայրերի թվի շարժմանը չէ սահմանամերձ տարածքներում (1831–1926 թթ.)

Մարզեր	Բնակչության թիվն ըստ տարեթվերի							
	1831 թ.		1873 թ.		1897 թ.		1926 թ.	
	ա	բ	ա	բ	ա	բ	ա	բ
Արագածոտն	0	0	2	318	2	589	2	414
Արարատ	5	834	6	2917	7	4798	8	2724
Արմավիր	7	1679	7	3729	7	5145	8	5481
Գեղարքունիք	12	2260	20	9561	21	16093	22	19239
Լոռի	0	0	0	0	5	656	5	1485
Շիրակ	7	1985	10	5561	19	10293	19	8752
Սյունիք	68	7974	69	28721	76	42211	75	40484
Վայոց ձոր	12	1174	14	5002	14	8013	14	7887
Տավուշ	31	10734	35	18603	35	28788	40	39019
ընդամենը չէ-ում	142	26640	163	74412	186	116586	195	125485

ա՝ բնակավայրերի թիվը; բ՝ բնակչության թիվը:



Նկ. 4: Բնակավայրերի ցանցի կենտրոնացման գործակցի ցուցանիշները չէ մարզերի սահմանամերձ տարածքներում (1831–1926 թթ.):

Հետագա տասնամյակների ընթացքում ինչպես չէ-ում, այնպես էլ լեռնային, բարձր լեռնային և սահմանամերձ տարածքներում տեղի է ունեցել բնակչության ու բնակավայրերի թվաքանակի կայուն կերպով ավելացում: Վերջինս տեղի է ունեցել ինչպես բնական աճի, այնպես էլ Արևմտյան Հայաստանից ներգաղթի նոր հոսքերի շնորհիվ: 1831–1873 թթ. հանրապետության այդ նույն տարածքներում բնակավայրերի թիվն ավելացել է 88-ով կամ 41,7%-ով, իսկ բնակչության թիվն՝ ավելի քան 3,7 անգամ: Հարկ է նկատել, որ

այդ նույն ժամանակահատվածում ՀՀ ամբողջ տարածքում բնակչության թիվն ավելացել է ավելի քան երեք անգամ [5]: Սահմանամերձ տարածքներում նշված ժամանակահատվածում բնակավայրերի թիվն ավելացել է 21-ով (14,8%-ով), իսկ բնակչության թվաքանակը՝ 2,8 անգամ (աղյ. 2):

Հանրապետության լեռնային, բարձր լեռնային և սահմանամերձ տարածքներում բնակչության ու բնակավայրերի թվաքանակի ավելացում տեղի է ունեցել նաև 1870-ական թվականներից հետո (տես աղյ. 1 և 2):

Ավելի քան կես դարի (1873–1926 թթ.) ընթացքում հանրապետության լեռնային և բարձր լեռնային տարածքներում բնակավայրերի թիվն ավելացել է 61-ով (20,9%-ով), իսկ բնակչության քանակը՝ շուրջ 136 հազարով (87,3%-ով): Նշված ժամանակահատվածում հանրապետության լեռնային և բարձր լեռնային տարածքներում բնակչության ու բնակավայրերի շարժընթացի տարածաշրջանային պատկերի մասին պատկերածում են տալիս աղյ. 1-ում բերված տվյալները: Հանրապետության սահմանամերձ տարածքներում ևս 1873–1926 թթ. տեղի է ունեցել բնակչության ու բնակավայրերի թվաքանակի անհամապատասխանաբար 68,6 և 21,5%-ով:

Եզրակացություն:

1. Չնայած որ ՀՀ սահմանամերձ, լեռնային և բարձր լեռնային տարածքների բնակեցումն ունի պատմական խորը արմատներ, սակայն պատմական իրադարձությունների բերումով ժամանակակից բնակավայրերի ցանցի հիմքերը հիմնական գծերով ձևավորվել են 19-րդ դարի 30-ական թվականներից:

2. 1830-ական թվականներից մինչև 1920-ական թվականների կեսերն ընկած ժամանակահատվածում տեղի ունեցած պատմական իրադարձությունների, ինչպես նաև սոցիալ-տնտեսական և ժողովրդագրական գործընթացների շնորհիվ հանրապետության լեռնային, բարձր լեռնային և սահմանամերձ տարածքներում տեղի է ունեցել բնակչության ու բնակավայրերի թվի և բնակավայրերի միջին մարդաքանակի կայուն կերպով ավելացում: Այդ ամենի շնորհիվ բնակավայրերի ցանցը դարձել է կայուն և նախադրյալներ են ստեղծվել տարաբնակեցման հենքի ձևավորման համար:

3. Հանրապետության սահմանամերձ, լեռնային և բարձր լեռնային տարածքներում անցած հարյուրամյակների ընթացքում ստեղծված բնակավայրերի ցանցը և վերջինիս շնորհիվ ձևավորված տարաբնակեցման համակարգի զարգացումն ու կատարելագործումը պետք է դառնա ՀՀ ռազմավարական զարգացման առաջնահերթություններից մեկը, քանի որ տարաբնակեցումը հանդիսանում է այդպիսի տարածքների սոցիալ-տնտեսական զարգացման, երկրի պաշտպանունակության ամրապնդման և հզորացման հիմնական գործոններից մեկը:

Ստացվել է՝ 07.10.2019

Գրախոսվել է՝ 28.11.2019

Հաստատվել է՝ 09.12.2019

Գ Ր Ա Կ Ա Ն Ո Ւ Թ Յ Ո Ւ Ն

1. Баденков Ю.П. Устойчивое развитие горных территорий. *Известия Российской академии наук. Серия географическая*, 6 (1998), 7–21.
2. Պոտոսյան Վ.Ա. Տարաբնակեցման զարգացման հիմնախնդիրները Հայաստանի Հանրապետության սահմանամերձ, լեռնային և բարձր լեռնային տարածքներում, «Աշխարհագրություն»

- մասնագիտությամբ աշխ. գիտ. թեկ. գիտական աստիճանի հայցման ատենախոսության ատկերագիր: Եր. (2019), 22 էջ:
3. Кабо Р.М. Элементы географического изучения населения в СССР. *География в школе*, 3 (1941), 49–55.
 4. Վալեսյան Լ.Հ. Հայկական ՄՍՀ տնտեսական և սոցիալական աշխարհագրություն: Եր. (1988), 456 էջ:
 5. Պոտոսյան Ա.Հ. Հայաստանի Հանրապետության գյուղական բնակչությունը և բնակավայրերը: Ե. 2017, 466 էջ:
 6. Գրգեսարյան Հ.Ղ. Հայկական ՄՍՀ բնակչության աշխարհագրությունը: Ատենախոսություն աշխ. գիտ. թեկ. աստիճանի հայցման համար: Եր. (1964), 292 էջ:
 7. Ավագյան Գ.Ե. Հայկական ՄՍՀ բնակչությունը: Եր. (1975), 303 էջ:
 8. *Населенные пункты и население Армянской ССР за 1831–1959 гг.* (статистический сборник). Ер., Арм. гос изд. (1962), 133 с.

В. А. ПОТОСЯН, А. А. ПОДОСЯН

ИСТОРИКО-ГЕОГРАФИЧЕСКИЙ АНАЛИЗ ФОРМИРОВАНИЯ РАССЕЛЕНИЯ В ПРИГРАНИЧНЫХ И ГОРНЫХ РАЙОНАХ РЕСПУБЛИКИ АРМЕНИЯ

Резюме

Изменения и тенденции развития, имеющие место в системе расселения приграничных, горных и высокогорных районов Республики Армения, обусловлены в значительной степени историко-географическими особенностями формирования расселения упомянутых территорий. В статье представлен историко-географический анализ формирования каркаса расселения в приграничных, горных и высокогорных районах Республики Армения.

V. A. POTOSYAN, A. H. POTOSYAN

HISTORICAL-GEOGRAPHICAL ANALYSIS OF SETTLEMENT PATTERN FORMATION IN RA FRONTIER, MOUNTAINOUS AND HIGH MOUNTAINOUS AREAS

Summary

The current tendencies of development and changes taking place in the settlement system of RA frontier, mountainous and high mountainous territories are largely dependent on historical-geographical features of those areas among other factors. Historical-geographical analysis of settlement pattern basis formation of RA frontier, mountainous and high mountainous areas have been done in the article.